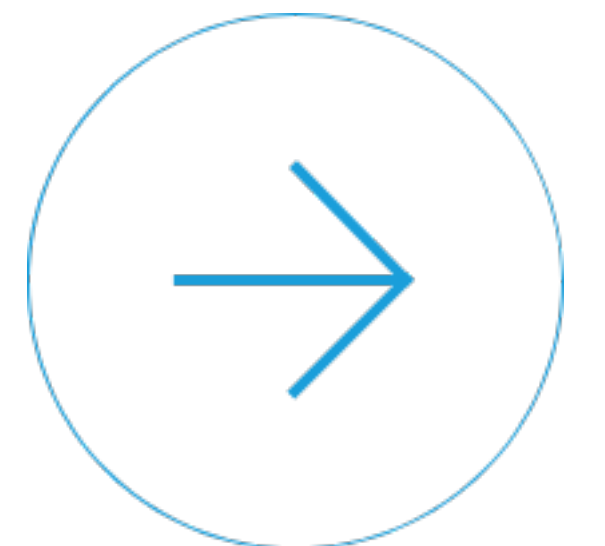
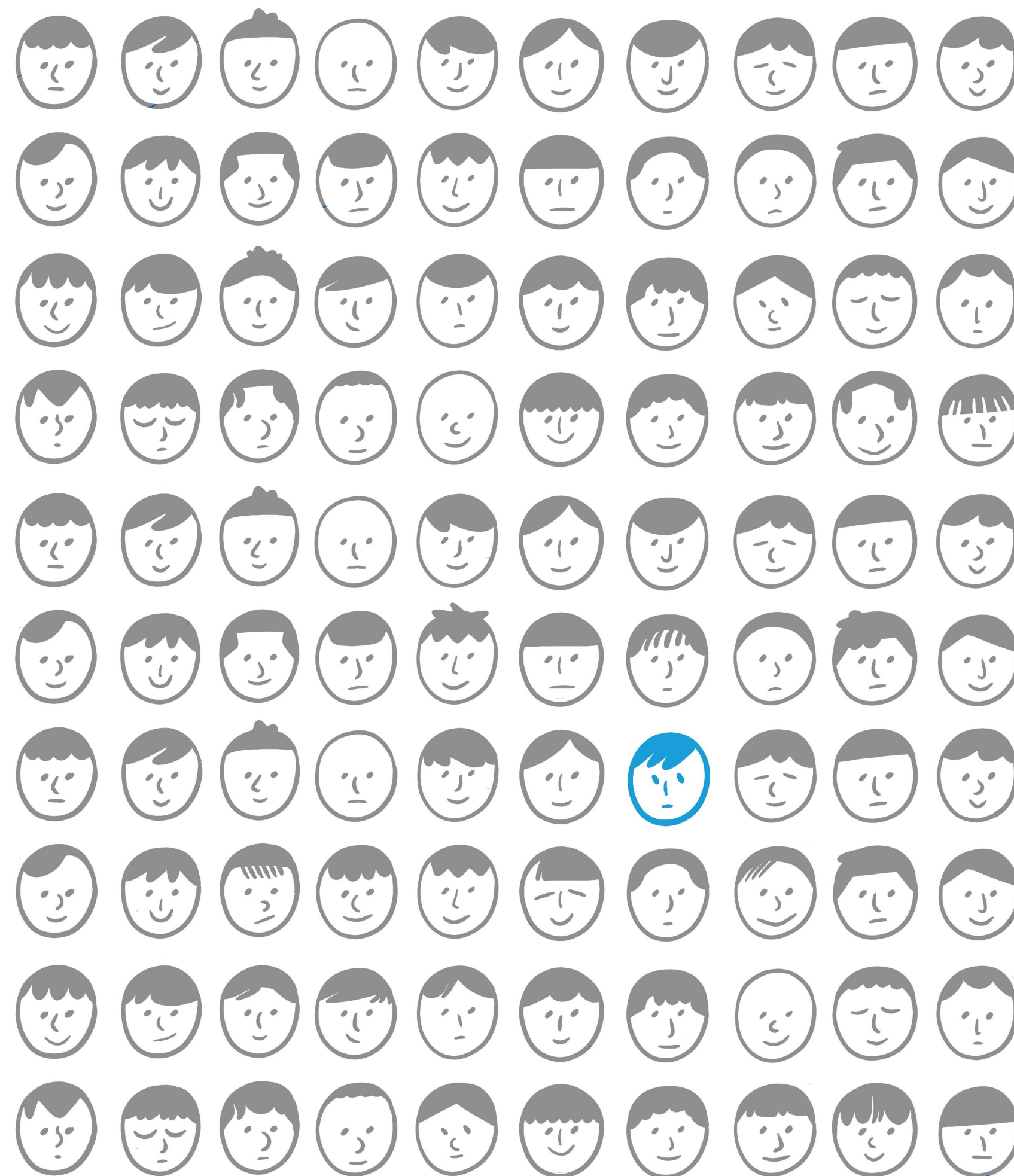


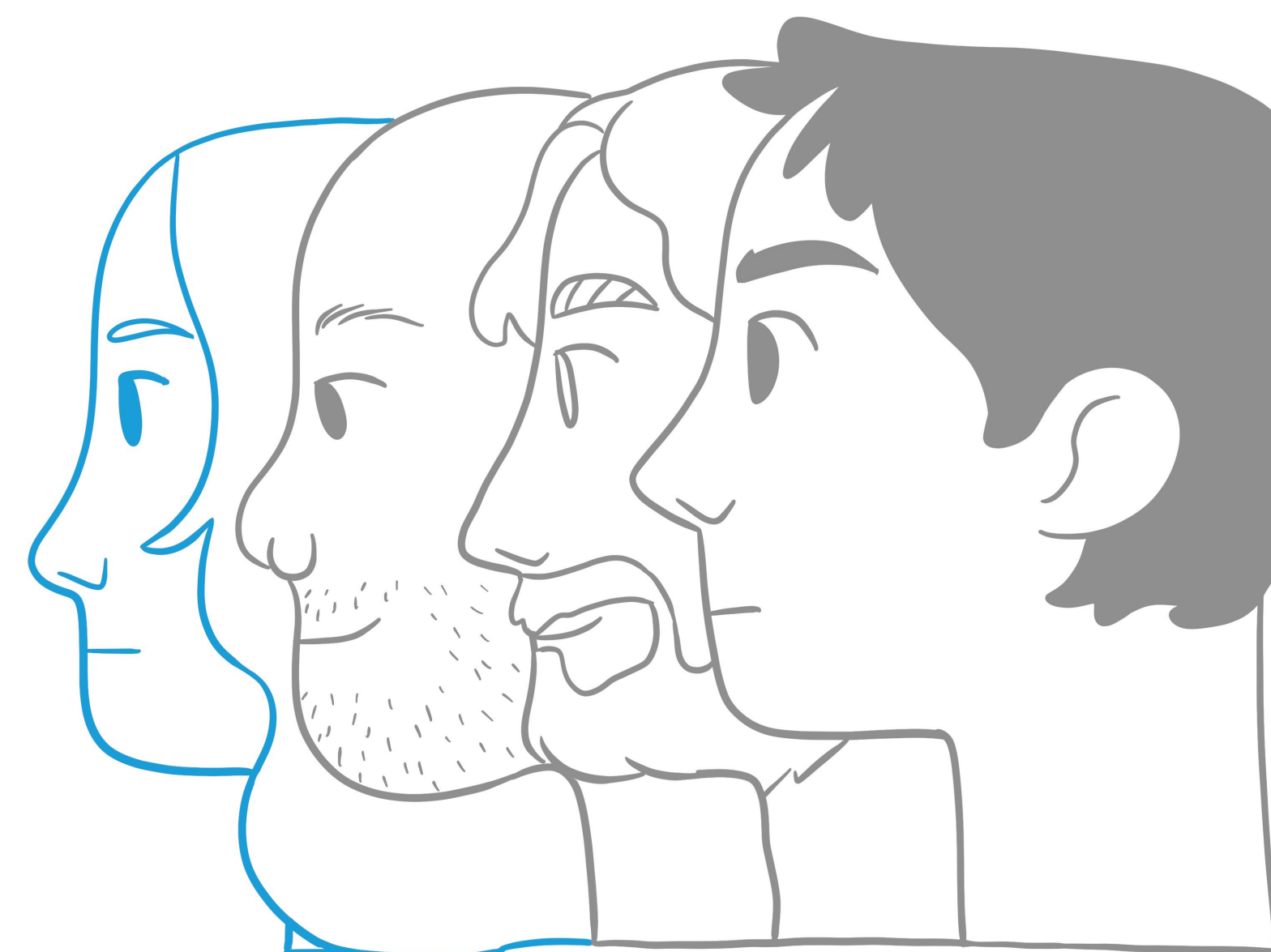
Niñas y mujeres con autismo en España

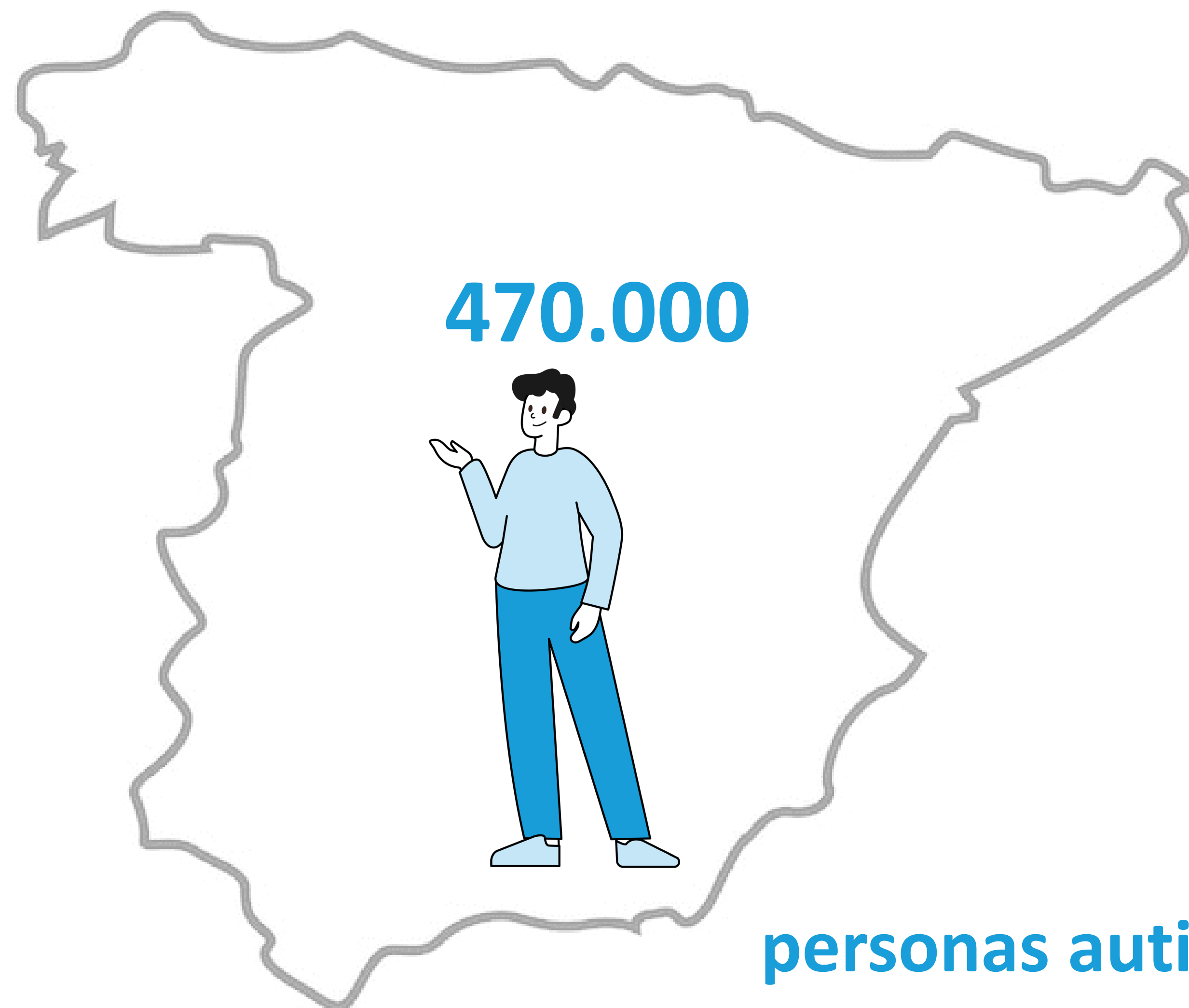


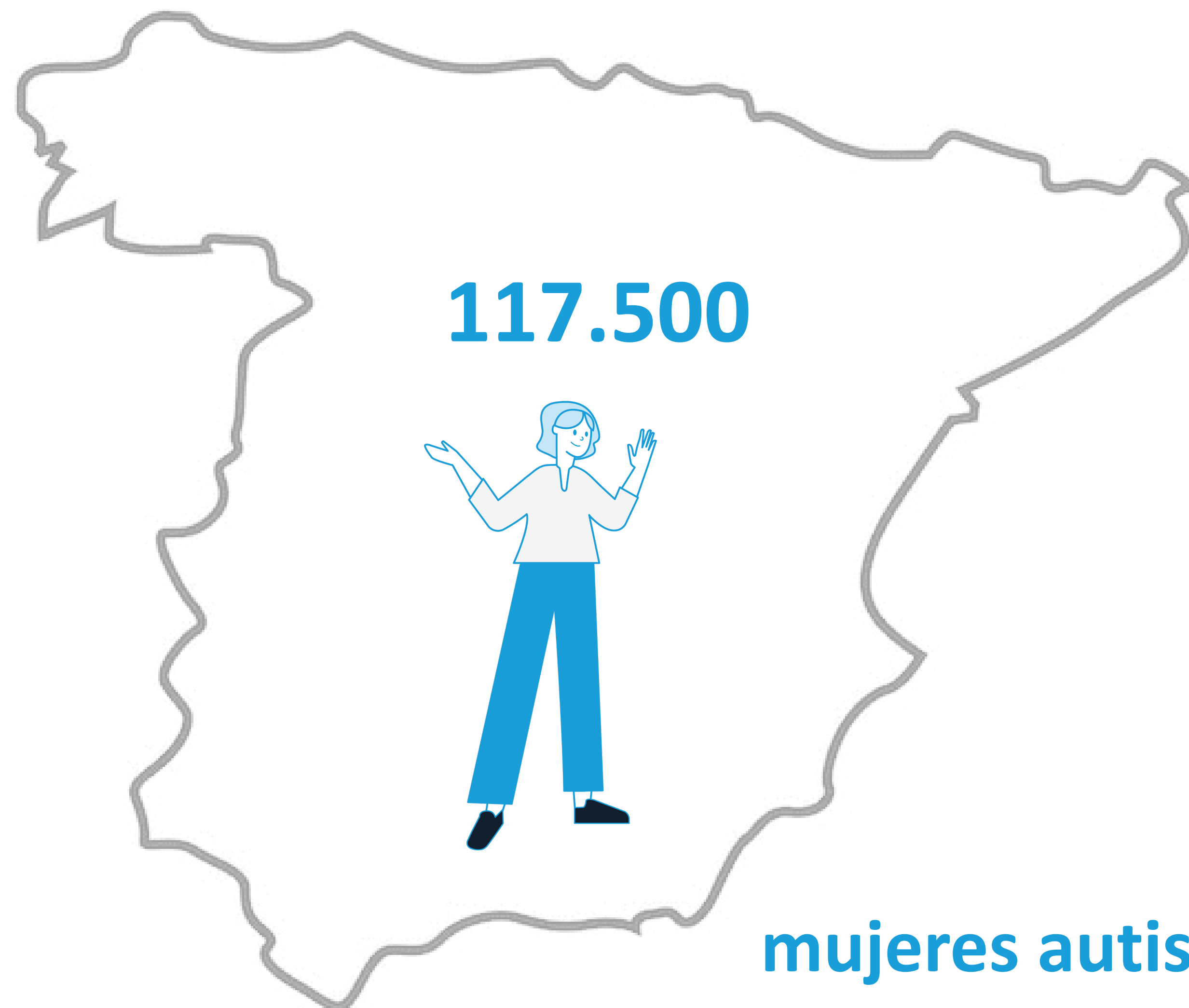
1 de cada **100** personas tiene **autismo**



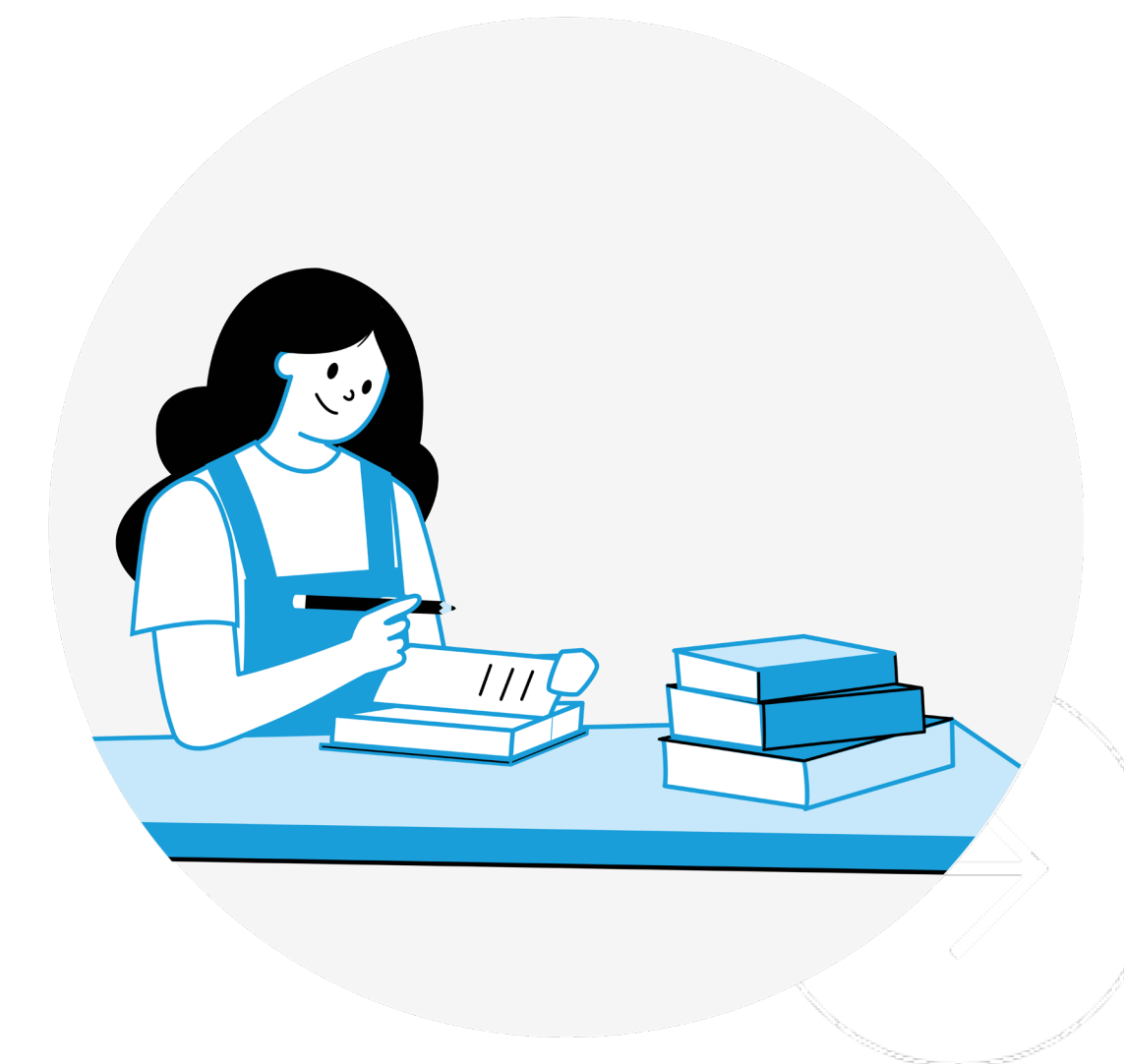
De ellas, 1 de cada **4** es **mujer**







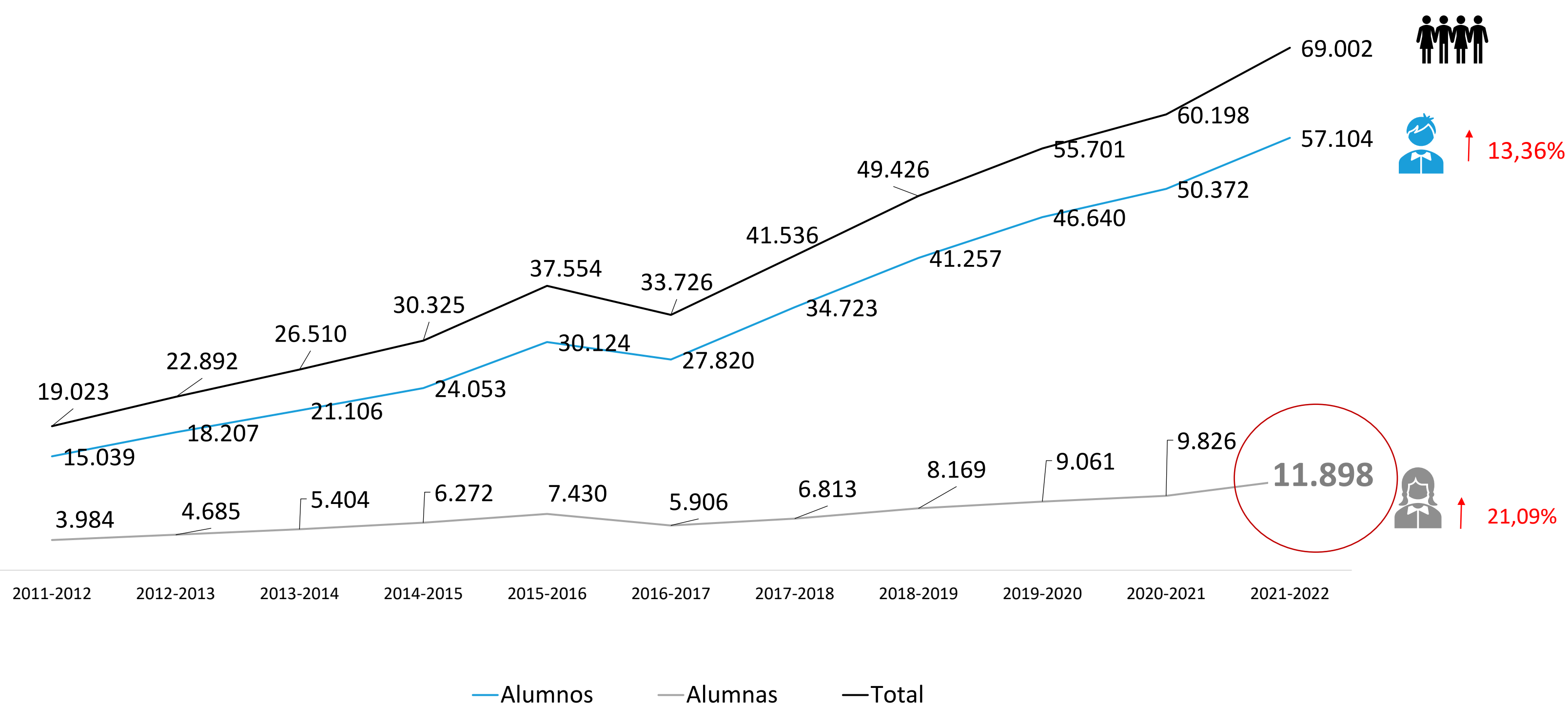
Educación: alumnas con trastorno del espectro del autismo



Datos alumnado con autismo en España

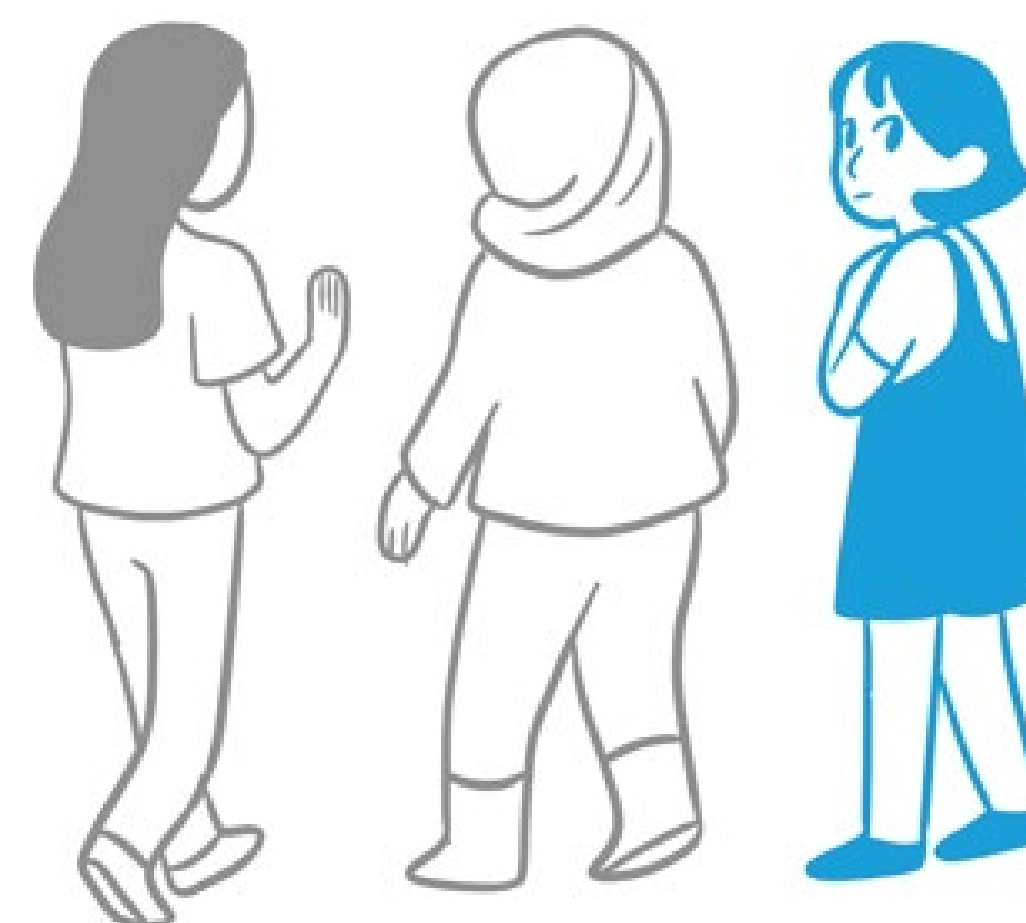
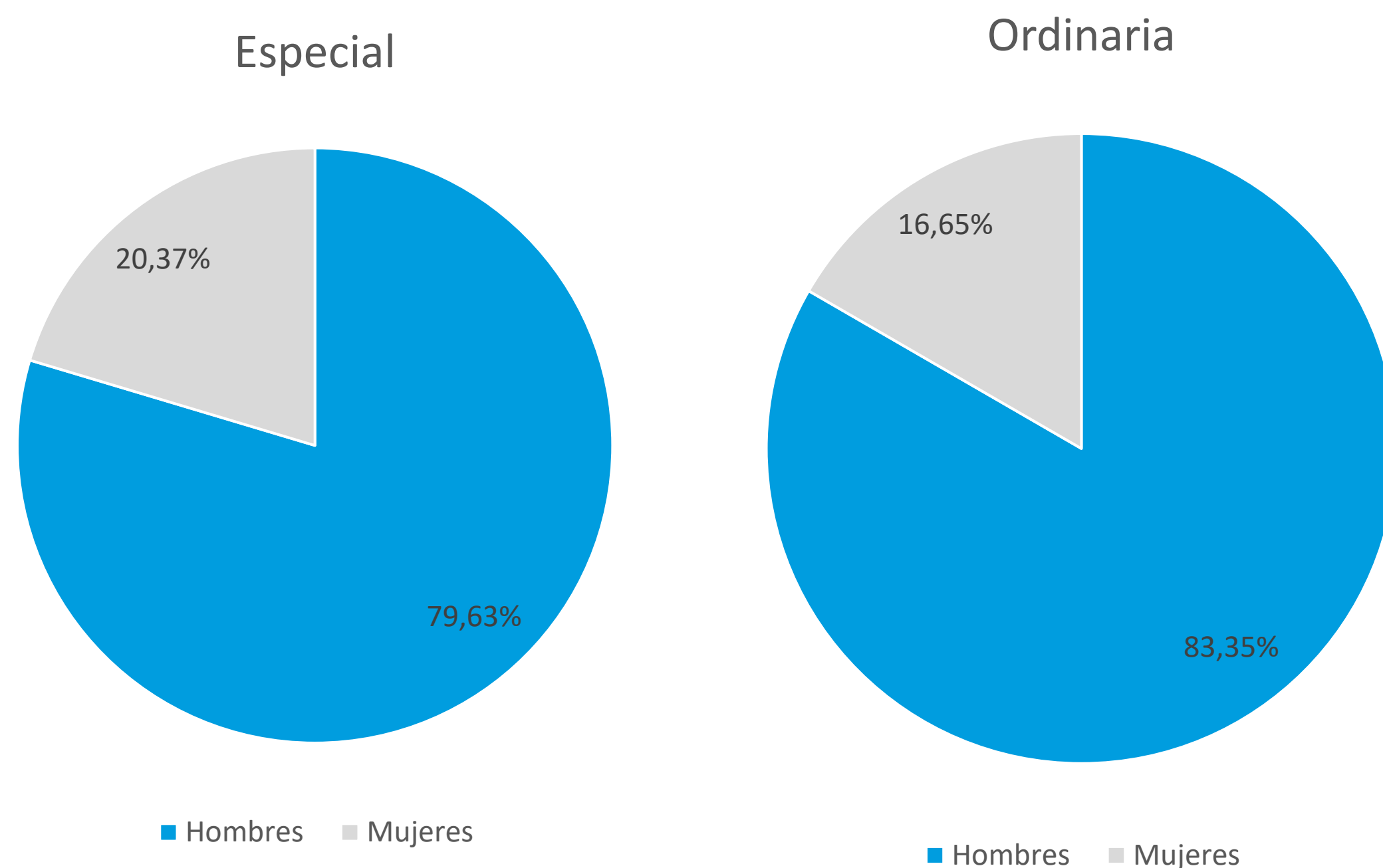
1 DE CADA 4

Alumnos/as con necesidades específicas de apoyo educativo asociado a discapacidad **tiene TEA.**



Datos: MEyFP 2021-2022

0,3% de las alumnas de Primaria y Secundaria



Datos: MEyFP 2021-2022

- **Infantil:** pasan desapercibidas por retraimiento, juego en paralelo y con objetos con carga simbólica (muñecas, bebés, comidas).
- **Primaria:** intereses restringidos se confunden por estar asociados a la edad y al género (princesas, peluches, animales, etc.).
- **Secundaria:**
 - Enmascaramiento y dificultades para amistades íntimas: contacto superficial con iguales, en grupo de forma periférica.
 - Adaptación a necesidades y gustos del grupo más que los de a una misma.



Consecuencias:

- ansiedad,
- depresión,
- trastornos de la conducta alimentaria,
- fracaso académico

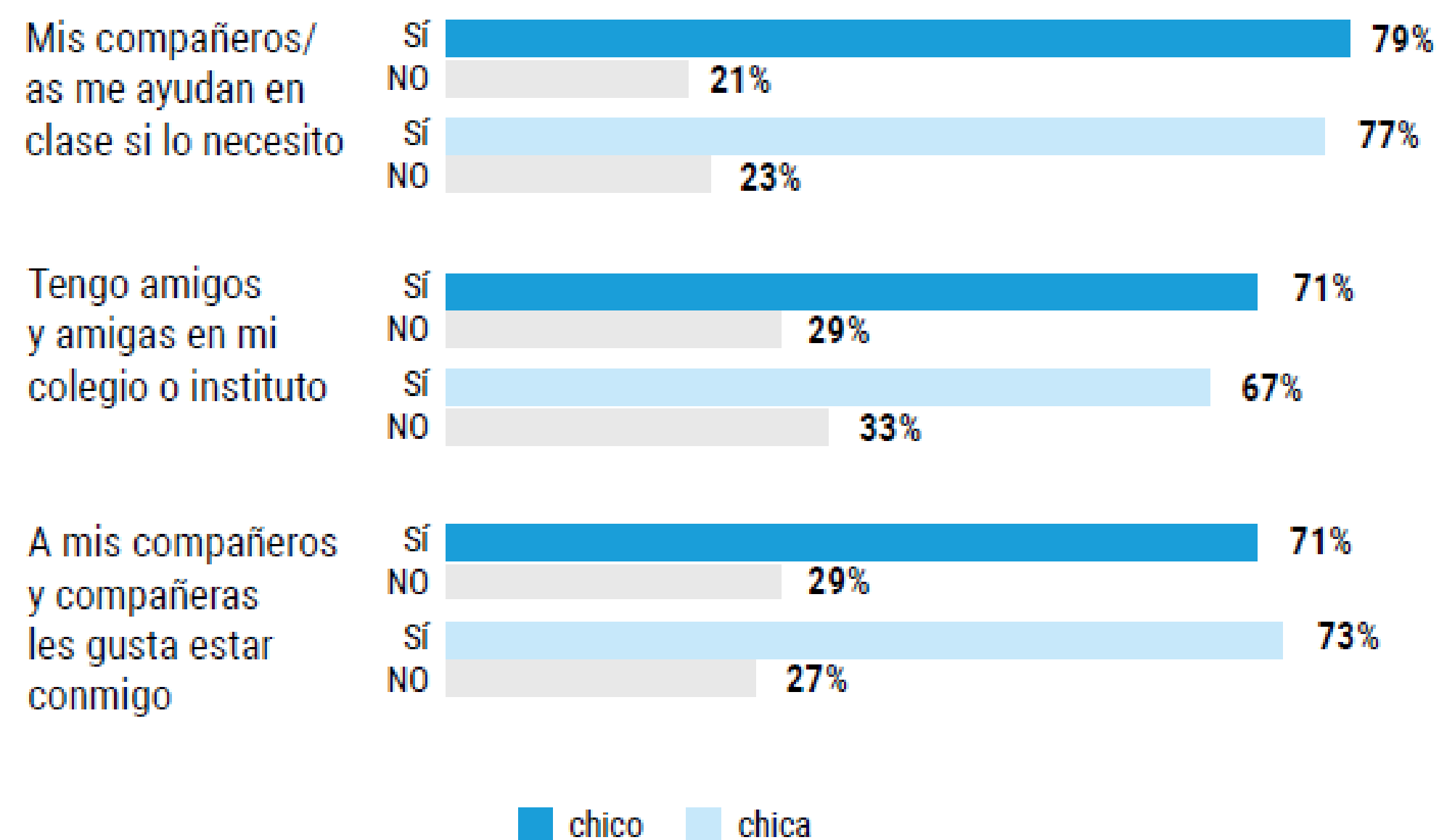
Las chicas en la escuela

Participación social

Estudio Autismo España
2020-2021

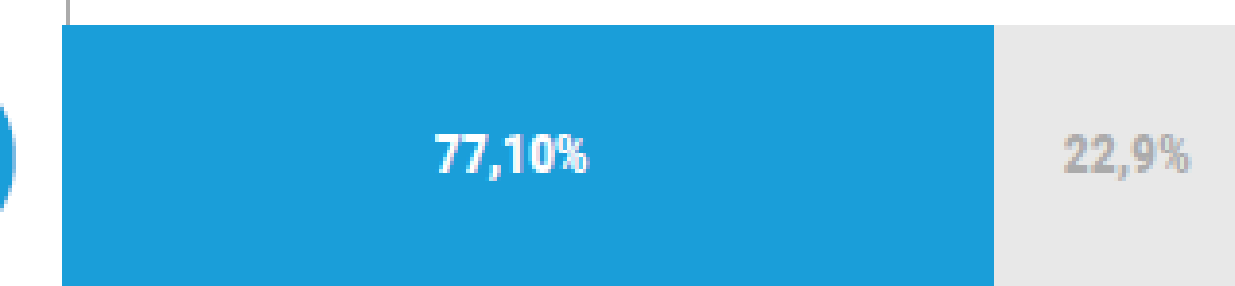


La mayoría de los chicos/as se sienten apreciados y valorados en el aula



Los chicos se sienten más escuchados que las chicas

"El profesorado tiene en cuenta mi opinión"

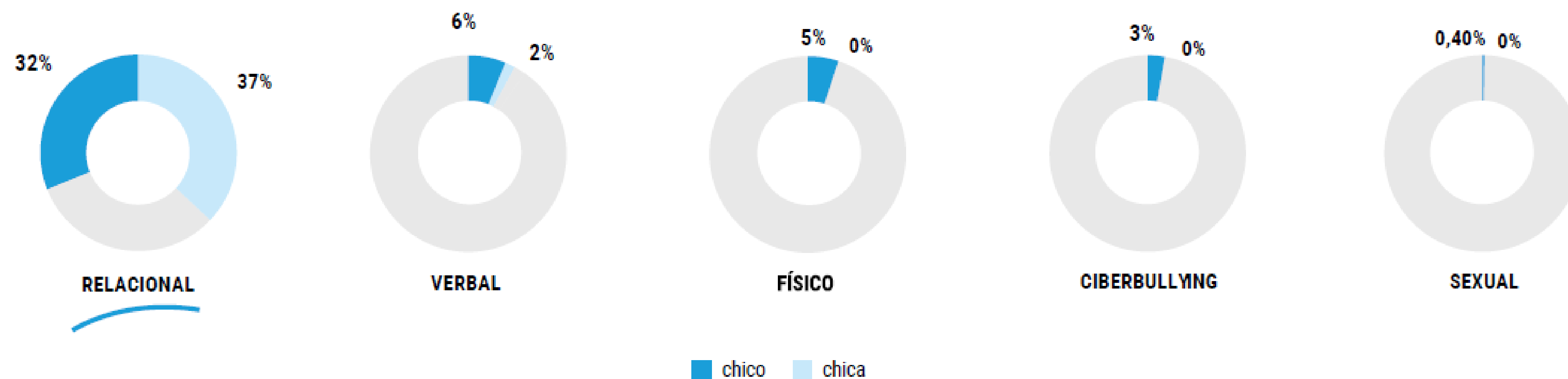


02 04 06 08 10 100

■ Sí ■ No

Acoso escolar

El **12%** ha sufrido al menos una situación de acoso escolar.



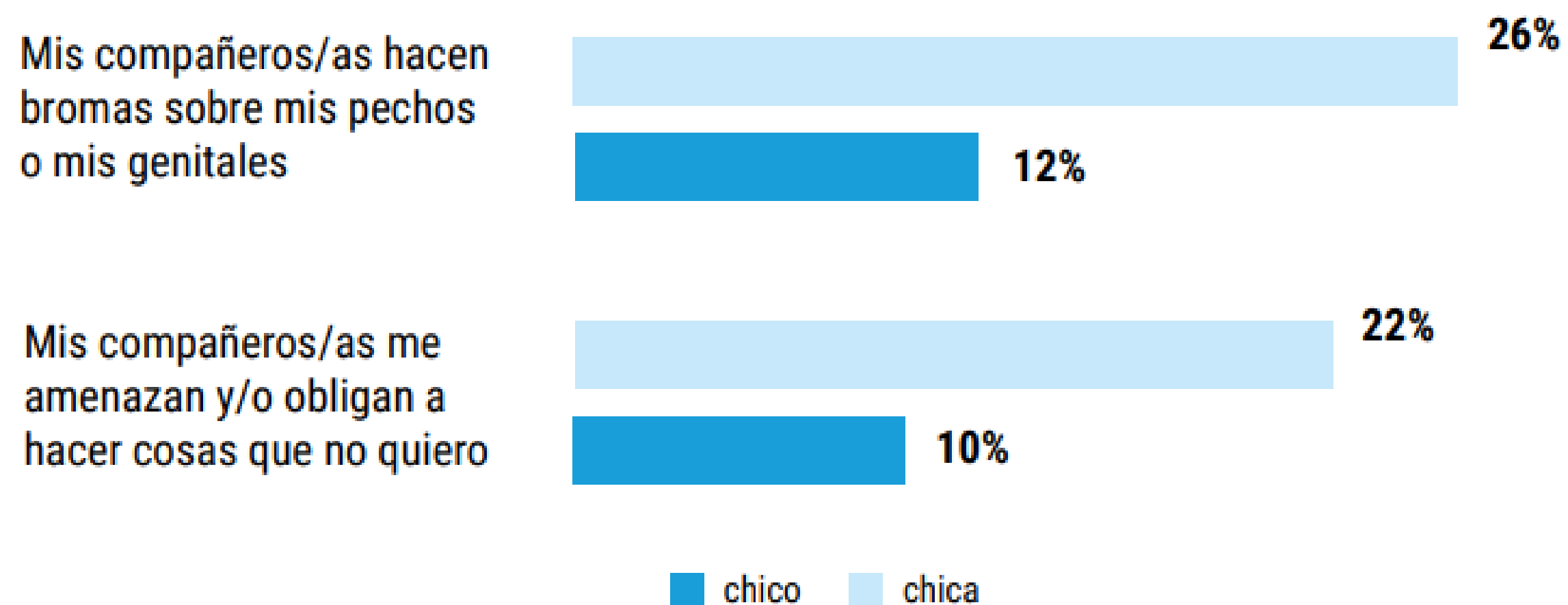
El **33,5%** “no sabe” si sus compañeros/as les insultan o hablan mal de ellos/as.

Acoso escolar



Respuestas "no lo sé": diferencias por sexo

El 33,5% del alumnado con TEA encuestado "no sabe" si sus compañeros/as les insultan o hablan mal de ellos/as:

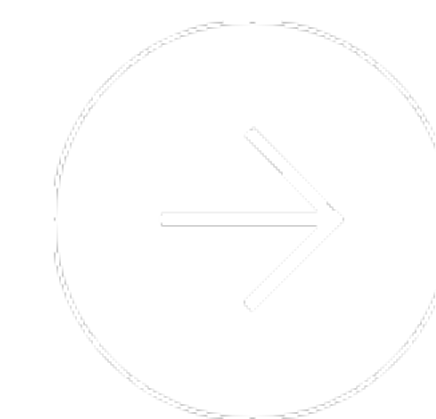


En definitiva:



- Mayor identificación, pero todavía insuficiente.
 - Capacitación de profesionales para la identificación.
- Acoso escolar: mayor vulnerabilidad al acoso relacional y sexual.
 - Herramientas para la detección y canales de denuncia.
- Necesitamos escuchar más las voces en primera persona de niñas y mujeres autistas:
 - Más oportunidades para opinar y decidir.

Violencia de género



Línea de investigación “Niñas y mujeres”

SITUACIÓN Y NECESIDADES



Tienen un mayor riesgo de verse expuestas a situaciones de discriminación (por ejemplo, en el empleo), abusos y violencia.

DETECCIÓN Y DIAGNÓSTICO



Factores que inciden en la demora y en el incremento del riesgo de errores en el diagnóstico.

VIOLENCIA DE GÉNERO



Experimentan grandes dificultades a la hora de interpretar las intenciones de otras personas e identificar los comportamientos de abuso, acoso o maltrato.

Línea de investigación “Niñas y mujeres”



Impacto real

Datos/información del impacto real del proyecto.

348

Personas participantes.

10

Comunidades Autónomas participantes.

72

Personas en el espectro del autismo (71 mujeres y 1 persona de género no binario)

225

Familiares (27 hombres y 198 mujeres).

47

Profesionales con especialización en autismo (6 hombres y 41 mujeres).

4

Profesionales expertas en género y discapacidad (4 mujeres).

SITUACIÓN Y NECESIDADES



Tienen un mayor riesgo de verse expuestas a situaciones de discriminación (por ejemplo, en el empleo), abusos y violencia.

Línea de investigación “Niñas y mujeres”

SITUACIÓN Y NECESIDADES



Tienen un mayor riesgo de verse expuestas a situaciones de discriminación (por ejemplo, en el empleo), abusos y violencia.

[Situación y necesidades - Autismo España](#)

Mujeres con autismo
Historias de Vida
"TENER UNA **PERSONA** DE REFERENCIA EN EL PUESTO DE TRABAJO, ES **CLAVE**"



Mujeres con autismo
Historias de Vida
"UNA **MOTIVACIÓN** FUNDAMENTAL ES PODER ESTUDIAR LO QUE SIEMPRE ME HA GUSTADO"



Mujeres con autismo
Historias de Vida
"LOS APORTES PERSONALES DE VIVIR DE MANERA **INDEPENDIENTE** Y EN OTRO PAÍS"



Póster: ¿Cuál es la situación de las niñas y mujeres con trastorno del espectro del autismo y discapacidad intelectual en España?

Línea de investigación “Niñas y mujeres”



Impacto real

Datos/información del impacto real del proyecto. La recogida de información se ha llevado a cabo empleando diferentes técnicas de investigación cualitativa y cuantitativa:

137

Profesionales participantes el cuestionario on-line (85% mujeres).

8

Mujeres adultas con TEA entrevistadas.

5

Madres entrevistadas.

DETECCIÓN Y DIAGNÓSTICO



Factores que inciden en la demora y en el incremento del riesgo de errores en el diagnóstico.

Línea de investigación “Niñas y mujeres”



**RECOMENDACIONES PARA
LA DETECCIÓN Y EL DIAGNÓSTICO
DEL TRASTORNO DEL ESPECTRO
DEL AUTISMO EN NIÑAS
Y MUJERES**

DETECCIÓN Y DIAGNÓSTICO



Factores que inciden en la demora y en el incremento del riesgo de errores en el diagnóstico.

Recomendaciones para la detección y el diagnóstico del trastorno del espectro del autismo en niñas y mujeres

Análisis de la realidad

- ✱ Diferencias respecto a los hombres en las manifestaciones nucleares del TEA
- ✱ Dificultades y barreras para la detección y el diagnóstico
- ✱ Consecuencias de las dificultades en el diagnóstico de niñas y mujeres
- ✱ Impacto positivo del diagnóstico



Aplicaciones prácticas

- ✱ Valoración de herramientas, guías y protocolos
- ✱ Facilitadores de la detección y el diagnóstico de niñas y mujeres
- ✱ Recomendaciones para profesionales
- ✱ Apoyo tras el diagnóstico

■ ¿Por qué es importante?

- Mayor vulnerabilidad a la violencia de género.
- Escasa información sobre violencia de género y autismo.

En España se desconoce el número de mujeres autistas que sufren maltrato o abuso por cuestión de género. No obstante, los datos extraídos de la Macroencuesta de violencia contra la mujer-2019, de la Delegación del Gobierno contra la Violencia de Género del Ministerio de Igualdad (2020), señalan que el 40,4% de las mujeres con discapacidad ha sufrido violencia en la pareja a lo largo de la vida, en comparación con el 31,9% de las mujeres sin discapacidad.

VIOLENCIA DE GÉNERO



Experimentan grandes dificultades a la hora de interpretar las intenciones de otras personas e identificar los comportamientos de abuso, acoso o maltrato.

■ Participantes

- 28 entrevistas semiestructuradas
 - ◆ 9 mujeres con autismo víctimas de violencia de género
 - ◆ 19 profesionales:
 - › Centros de emergencia y atención a mujeres víctimas de violencia de género
 - › Red de servicios especializados
 - › Policía
 - › Especialistas en género y/o autismo (tejido asociativo)
 - › Psicólogas expertas en violencia de género
 - › Institutos de la Mujer

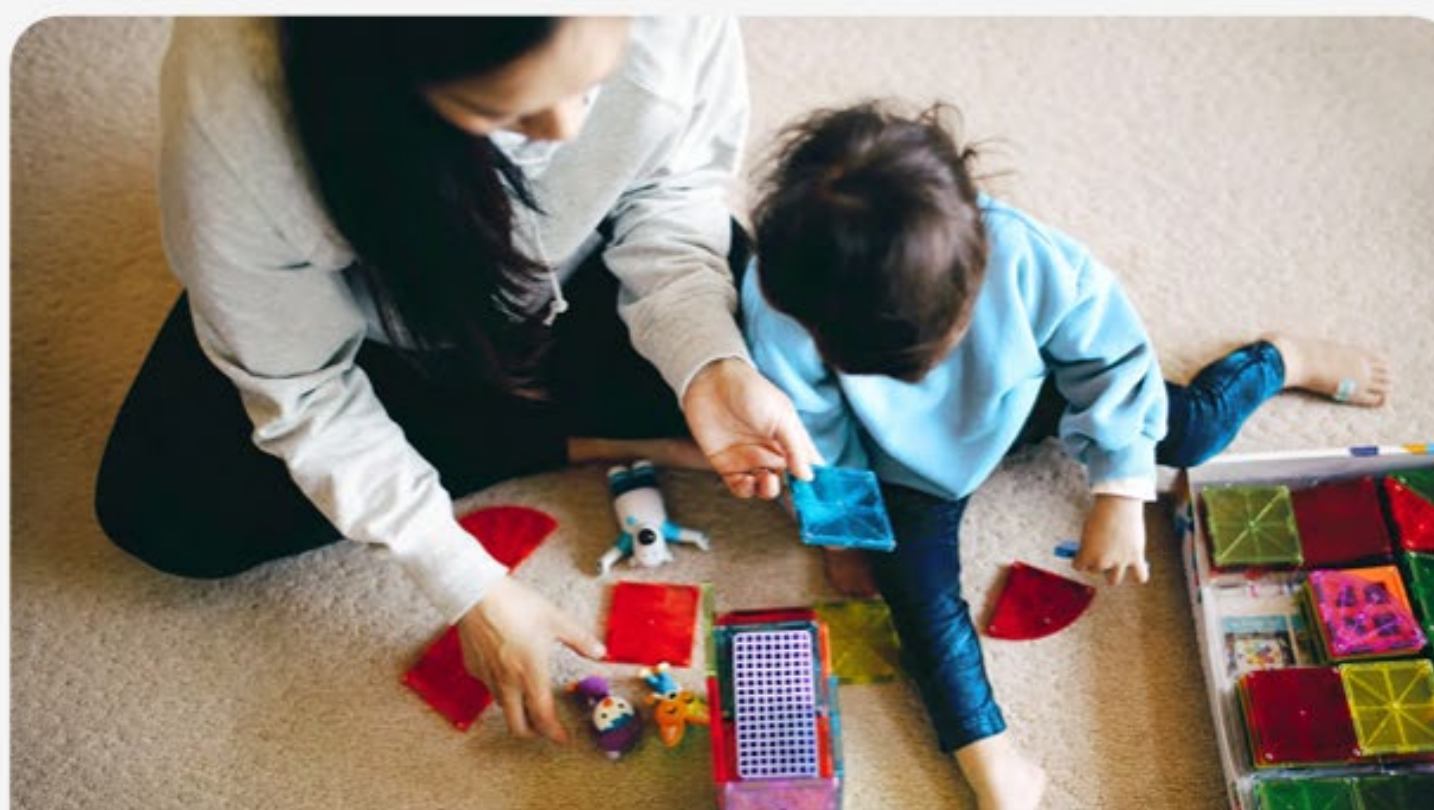
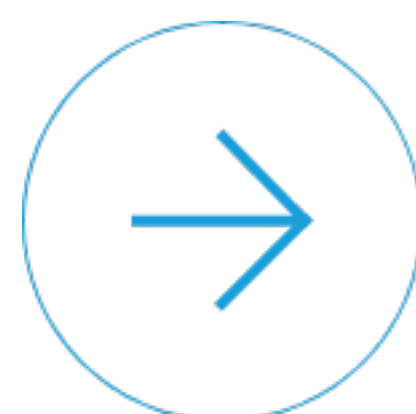
- 123 respuestas válidas a un cuestionario digitalizado dirigido a profesionales de la UFAM y AMIFP (Policía Nacional).

Recursos disponibles



3

Guía de recomendaciones sobre detección y diagnóstico



**RECOMENDACIONES PARA
LA DETECCIÓN Y EL DIAGNÓSTICO
DEL TRASTORNO DEL ESPECTRO
DEL AUTISMO EN NIÑAS
Y MUJERES**

DETECCIÓN Y DIAGNÓSTICO



Factores que inciden en la demora y en el incremento del riesgo de errores en el diagnóstico.

Jornada 8M



Confederación
Autismo España

Mujeres y autismo:

Derechos educativos
para garantizar la igualdad
de oportunidades

5 de marzo de 2024

11:00 - 12:00 horas



Financiado por:

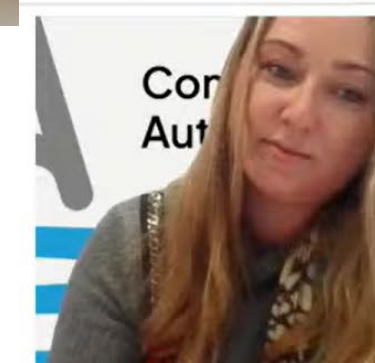


Instituto de las
MUJERES

Mujeres y autismo: Derechos educativos para garantizar la igualdad de oportunidades
Mujeres y autismo:
Derechos educativos para garantizar la igualdad de oportunidades

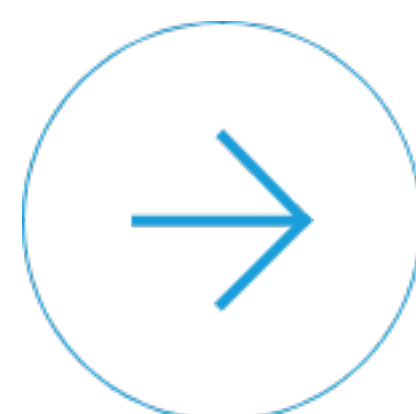


Financiado por:



Qué me hubiera gustado? Conocer a los profesores, tener un espacio para hablar de mi miedo a smacer

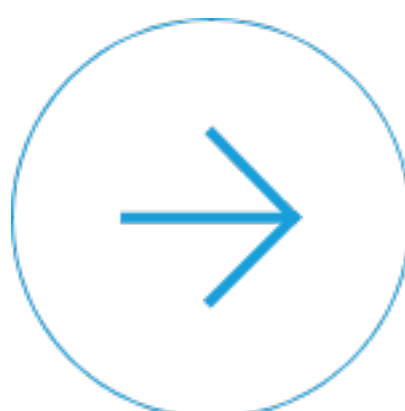
29:40 / 1:00:13 Desliza hacia abajo para ver más detalles



Formación: curso online



Instituto de las
MUJERES



Curso

Niñas y adolescentes autistas en el contexto educativo: detección, necesidades y apoyos

🕒 10 horas 🖥️ Online 📅 Próximamente

🏠 Autismo España

Una formación para mejorar la respuesta en el ámbito educativo a las necesidades de niñas y adolescentes en el espectro autista.

🔒 Próximamente

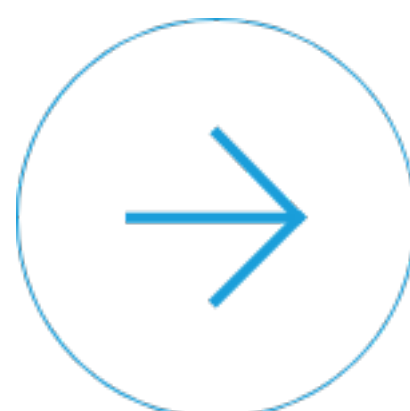


- El Trastorno del Espectro del Autismo
 - Definición y características generales del autismo.
 - Prevalencia y diagnóstico del autismo en la población femenina.
- Detección del autismo en niñas: manifestaciones y características específicas
 - El mayor desafío para la identificación del autismo en niñas: el camuflaje.
 - Diferencias de presentación del autismo entre niños y niñas.
 - Importancia de la detección temprana en el caso de las niñas.
- La atención educativa a las alumnas con autismo
 - Adaptaciones curriculares y en la metodología.
 - Fomento de la inclusión y participación.
 - Colaboración con otros profesionales y familias.
- Retos en la adolescencia
 - Autismo en la adolescencia.
 - Desarrollo de habilidades sociales y emocionales: ¿Cómo apoyar las relaciones interpersonales?
 - Estrategias para promover la autonomía, la autorregulación y la salud mental.
 - Prevención del acoso y la violencia.
 - Transición a la vida adulta: planificación y apoyos.
- Recursos y herramientas útiles
 - Soluciones digitales
 - Formación complementaria para profesionales de la educación.
 - Documentos y recursos de consulta sobre autismo y educación.
 - Documentos y recursos de consulta sobre autismo y mujeres.

Formación: webinar



INSTITUTO de las
MUJERES



Webinar

Webinar: Camuflaje e invisibilidad. Por qué las alumnas autistas pasan desapercibidas en las aulas.

👤 María Ruiz-Peña ⌚ 1h 30 minutos

📅 Presencia virtual 📅 20/03/2024

🏠 Autismo España

Actividad de ámbito nacional dirigida a profesionales de la educación del ámbito público, concertado y privado que ejerzan sus funciones como docentes, orientadores/as, maestros/as de pedagogía terapéutica, educadores/as o técnicos/as de integración, interesados en conocer este tema.

🔒 Cerrada

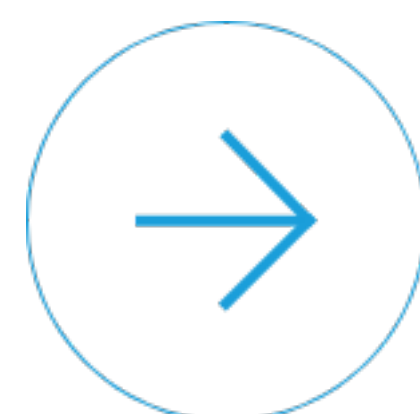


- La diversidad en los perfiles de las personas con autismo.
- Cambio de mirada y perspectiva de género : niñas y chicas en el espectro en las diferentes etapas educativas y la importancia de su detección.
- Dinámicas sociales en las aulas y función interactiva de los factores protectores y de riesgo.
- Iceberg y mundo emocional. El enmascaramiento en el autismo.
- Necesidades de apoyo educativo de las alumnas autistas. Identificación y credibilidad.
- Apoyos específicos para crear entornos respetuosos y seguros : prevención de riesgos desde la acción tutorial y la orientación vocacional.

Divulgación: infografías



MINISTERIO DE IGUALDAD
Instituto de las MUJERES



Confederación Autismo España | www.autismo.org.es

Señales de autismo en niñas y adolescentes

Camuflaje en la escuela

Lo que se ve	Lo que no se ve
Se porta bien	Ansiedad
Trabajadora	Perfeccionismo
Obediente	Dolor de estómago
Ganas de agradar	Preocupaciones
Inteligente	Fatiga
	Confusión

Estos comportamientos pueden ayudarnos a identificar a una alumna autista:

- Muestra un interés exagerado en aquello que le gusta.
 - Interpreta el lenguaje de forma demasiado literal.
 - Muestra sensibilidades sensoriales específicas.
 - Es perfeccionista en algunas áreas, pero desorganizada en algunas rutinas básicas.
 - Presta una gran atención a los detalles.
 - Tiene un fuerte sentido de la justicia social o respeto por las normas.
 - Aparenta más inmadurez que sus iguales.
 - Tiene dificultades para entender y controlar sus emociones.
 - Es extremadamente empática, cariñosa y sensible hacia los demás.
 - Parece "demasiado tímida" o, por el contrario, no es consciente de los límites sociales.
 - Está muy interesada en socializar, pero no lo logra con éxito.
 - Es muy controladora o poco recíproca en el juego.
-

Confederación Autismo España | www.autismo.org.es

Medidas para favorecer la inclusión en la escuela

Las alumnas en el espectro del autismo necesitan apoyos específicos para favorecer su inclusión en la escuela. Pueden ser:

- Cambios en el modo de hacer las cosas.
- Cambios en los entornos físicos.
- Apoyos o servicios extra.

En la rutina escolar:

 Entrar a una hora diferente para evitar aglomeraciones.	 Flexibilizar el uso del uniforme por razones sensoriales.
 Dar apoyo cuando ocurren cambios en rutinas o se hacen transiciones de actividad o etapa escolar.	 Ofrecer un lugar tranquilo para ir a comer o para relajarse.
 Disponer de una persona de referencia a la que acudir si lo necesita.	 Ofrecer actividades extracurriculares de su interés.

Confederación Autismo España | www.autismo.org.es

Recomendaciones para la prevención del bullying

La mitad de las niñas y jóvenes con autismo sufren acoso escolar. Suele ser menos físico y más difícil de observar que entre los chicos, porque se basa en:

- La intimidación
- La exclusión
- Las amenazas
- Los insultos y burlas

El miedo a ser acosadas o a sentirse diferentes puede llevar a las niñas y jóvenes a aislarse.

Además, algunas de ellas pueden no reconocer cuándo están siendo intimidadas y, por tanto, no buscan ayuda.

El impacto emocional del acoso y la exclusión les puede provocar baja autoestima, ansiedad o depresión.

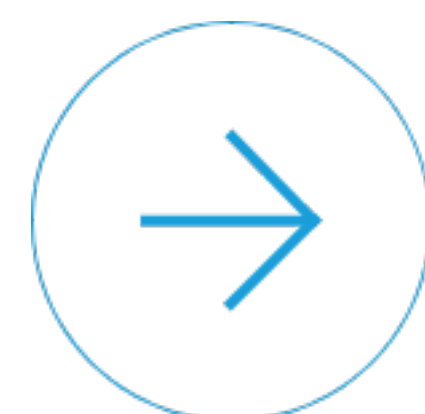
¿Qué podemos hacer desde el centro educativo?

 Promover actitudes positivas e inclusivas hacia el autismo; educar en el valor de la diferencia y mostrar referentes.	 Favorecer actividades de convivencia, conocimiento de los demás, colaboración y apoyo mutuo.
 Vigilar las formas sutiles o encubiertas de acoso: rumores, aislamiento, etc.	 Asegurarse de que tenga una persona y un lugar "seguros" a los que acudir si está siendo acosada o excluida.
 Ofrecer diferentes medios para denunciar el acoso (verbal, escrito, anónimo, etc.).	 Facilitar la relación con otras chicas con las que pueda compartir intereses o aficiones.

Kit de auto- conocimiento niñas y adolescentes



Instituto de las
MUJERES



Seminario online:

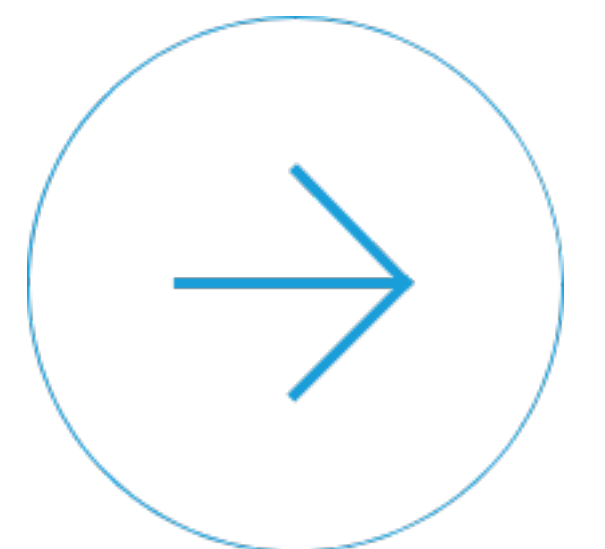
Autismo y violencia de género

¿Cuándo?

- 4 de julio
- 11:00 a 12:30

- Presentación de resultados del estudio (y resumen ejecutivo)
- Intercambio de materiales generados y buenas prácticas.

Posibilidad de participar en el intercambio de buenas prácticas.



2025: próximos pasos

- 1. Programa de prevención de la violencia contra niñas y mujeres con autismo**
- 2. Programa para la mejora de la detección de la violencia de género en niñas y mujeres con autismo**

Programa de PREVENCIÓN de la violencia contra niñas y mujeres con autismo

¿Qué vamos a hacer?

1. Crear y difundir materiales de prevención contra la violencia de género, accesibles y específicos para niñas y mujeres con autismo.

¿Por qué? A menudo, las niñas y mujeres con autismo declaran **no sentirse identificadas** con los materiales de sensibilización y prevención que existen actualmente, por lo que les cuesta más identificar las señales de alerta. **Crearemos recursos de prevención específicos, accesibles y validados.**

2. Sensibilizar y asesorar a profesionales de los servicios y centros especializados de autismo en violencia de género.

¿Por qué? Los y las profesionales de estos servicios a menudo indican que **no disponen de formación especializada en violencia de género**. Las niñas y mujeres con autismo terminan en estos recursos porque en los servicios de atención de víctimas de violencia de género especializados no tienen formación en autismo, ni tampoco existe coordinación entre ambos servicios, por lo que les acaban derivando.

3. Sensibilizaremos a profesionales sociosanitarios y educativos.

¿Por qué? Estos son los primeros recursos en los que se encuentran las niñas y mujeres con autismo (centros educativos, centros de salud, servicios sociales...) y sus profesionales a menudo no tienen formación específica en violencia de género y autismo, por lo que **no se detectan adecuadamente** para hacer una correcta derivación a los recursos específicos.

4. Establecer redes de intercambio y coordinación entre profesionales y Comunidades Autónomas.

Crearemos grupos de trabajo y comisiones de igualdad de género entre profesionales de distintos servicios para fomentar una mayor coordinación e intercambiar buenas prácticas.

¿Cómo podemos colaborar?

Programa de mejora de la DETECCIÓN de violencia de género en niñas y mujeres con autismo

¿Qué vamos a hacer?

1. Crearemos **herramientas y recursos de apoyo para la detección** de la violencia de género en niñas y mujeres con autismo:
 1. Co-diseñaremos **herramientas** de detección de violencia de género específicas para niñas y mujeres con autismo, accesibles y validadas (indicadores concretos).
 2. **Guías** sobre signos de alertade violencia de género en niñas y mujeres con autismo.
 3. Apoyo en el diseño de un **protocolo** de detección/actuación para la atención de niñas y mujeres con autismo víctimas de violencia de género o con sospecha de ello.
2. Realizaremos unas **jornadas online formativas** dirigidas a las profesionales de los servicios de atención a víctimas de violencia de género, prácticas y con estudios de caso concretos.

3. **Digitalizaremos una formación** específica sobre atención y detección de **hijos e hijas con autismo de mujeres víctimas de violencia de género**.

Estos/as también son víctimas directas de la situación de violencia y suele haber muy poca información al respecto.

4. Generaremos **redes de intercambio de conocimiento** entre distintos profesionales y territorios, para:

El co-diseño, validación y revisión de la accesibilidad de todos los materiales generados, así como para implementar buenas prácticas en esta materia.

¿Cómo podemos colaborar?